



## TREKHAAK N°: 43

voor : MAZDA 626 stw = break  
09/1987 - 09/1997

### SAMENSTELLING :

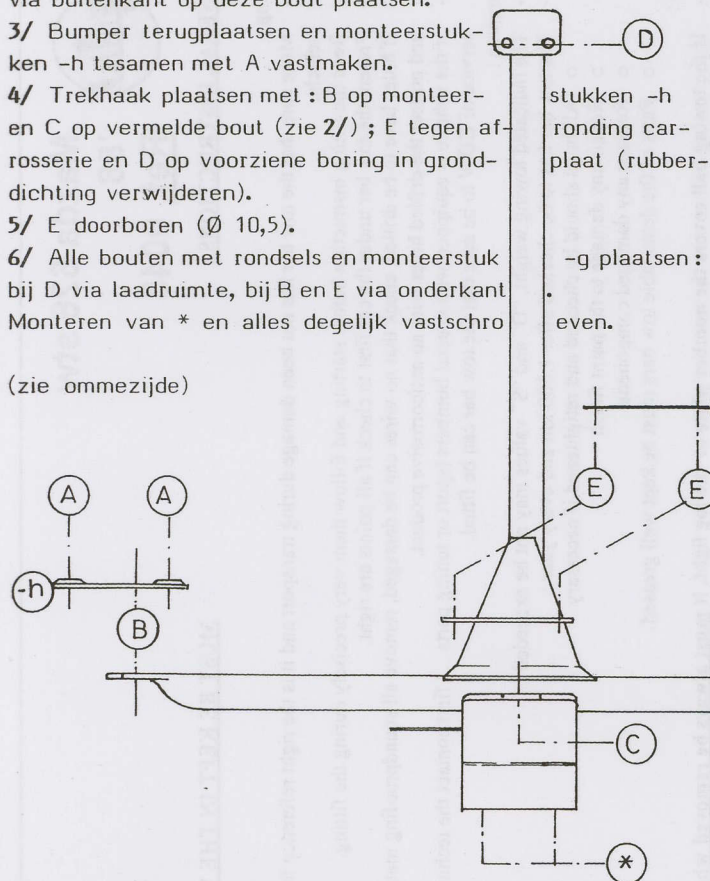
- 1 trekhaak
- 1 bolhouder - zweestuk
- 1 bol Ø 50 compleet
- 2 moeren met bouten M 16-50
- 2 moeren met bouten M10-30 (E)
- 2 moeren met bouten M10-40 (D)
- 2 moeren met bouten M12-30 (B)
- 1 moer met bout M10-130 (C)
- 2 rondsels 40-12 (D)
- 1 verhoogd rondsel 60-16/100 (C)
- 1 monteerstuk -g (E)
- 2 monteerstukken -h (B)
- 5 borgrondsels Ø 10 (C-D-E)
- 2 borgrondsels Ø 12 (B)
- 2 borgrondsels Ø 16 (\*)

D = 7,25  
S = 75  
→ = 1300

### MONTAGEHANDLEIDING :

- 1/ Vloerbekleding achteraan losmaken. Reservewiel en achterbumper wegnemen.
- 2/ Boring C van trekhaak past op voorziene boring in achterkant (midden) van carrosserie (rubberdichting verwijderen). Dit gat doorboren tot in reservewielruimte (Ø 10,5). Bout met rondsel via reservewielruimte inbrengen en verhoogd rondsel via buitenkant op deze bout plaatsen.
- 3/ Bumper terugplaatsen en monteerstukken -h tesamen met A vastmaken.
- 4/ Trekhaak plaatsen met : B op monteerstukken -h en C op vermelde bout (zie 2/); E tegen afrosserie en D op voorziene boring in grond-dichting verwijderen).
- 5/ E doorboren (Ø 10,5).
- 6/ Alle bouten met rondsels en monteerstuk bij D via laadruimte, bij B en E via onderkant. Monteren van \* en alles degelijk vastschroeven.

(zie ommezijde)



## ATTELAGEN N° 43

pour : MAZDA 626 stw = break  
09/1987 - 09/1997

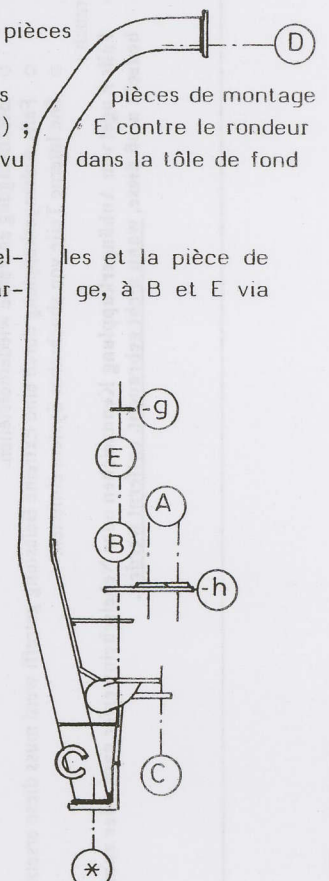
### COMPOSITION :

- 1 Attelage
- 1 Equerre porte-boule
- 1 Boule Ø 50 complète
- 2 Ecrus avec boulons M 16-50
- 2 écrous avec boulons M10-30 (E)
- 2 écrous avec boulons M10-40 (D)
- 2 écrous avec boulons M12-30 (B)
- 1 écrou avec boulon M10-130 (C)
- 2 rondelles 40-12 (D)
- 1 rondelle rehaussée 60-16/100 (C)
- 1 pièce de montage -g (E)
- 2 pièces de montage -h (B)
- 5 rondelles de sécurité Ø 10 (C-D-E)
- 2 rondelles de sécurité Ø 12 (B)
- 2 rondelles de sécurité Ø 16 (\*)

### MANUEL DE MONTAGE :

- 1/ Détacher la couverture de fond et enlever la roue de rechange et le pare-chocs arrière.
- 2/ Le forage C de l'attelage va sur le forage au milieu à l'arrière de la carrosserie (enlever le bouchon en caoutchouc). Forer ce trou jusque dans l'espace de la roue de rechange (Ø 10,5). Mettre le boulon avec rondelle via l'espace de charge et la rondelle rehaussée via l'extérieur sur ce boulon.
- 3/ Remettre le pare-chocs et fixer les pièces de montage -h ensemble avec A.
- 4/ Positionner l'attelage avec : B sur les -h et C sur le boulon mentionné (zie 2/); de la carrosserie et D sur le forage prévu (enlever le bouchon en caoutchouc).
- 5/ Forer E (Ø 10,5)
- 6/ Mettre tous les boulons avec rondelle -g : à D via l'espace de charge, à B et E via les et la pièce de montage -g.

Monter le \* et bien serrer le tout.  
(voir au verso)



zie ommezijde  
voir au verso

De door GDW gebruikte verf is enkel een grondlaag. Het is noodzakelijk na montage de trekhaak te voorzien van een extra beschermlaag. GDW a mis seulement une couche de peinture primaire. Il est nécessaire d'appliquer encore une couche supplémentaire après montage.